

12月 マスタータイム2の答え

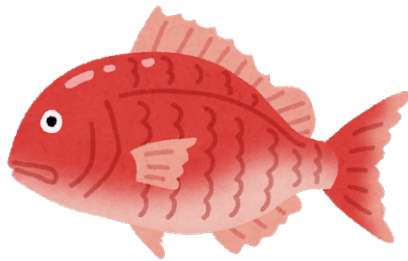
① 鯨 くじら



② 鯖 さば



③ 鯛 たい



④ 鮎 あゆ



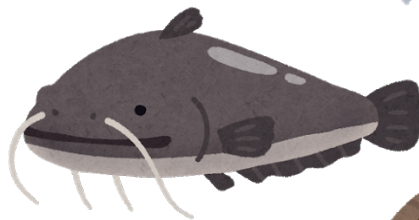
⑤ 鮑 あわび



⑥ 鯖 まぐろ



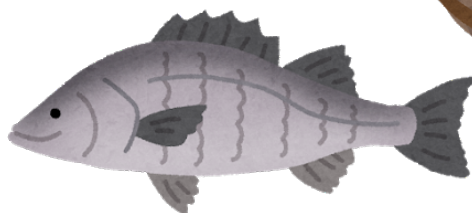
⑦ 鯰 なます



⑧ 鰻 はも



⑨ 鱸 すずき



① 急がば**回れ**

急いで物事をなすとげようとすると、
きは、危険を含む近道に行くよりも、
安全確実な遠回りに行くほうがか
えって得策だということ。



② 能ある**鷹**は爪を隠す

才能や実力のある者は、軽々しくそ
れを見せつけるようなことはしない
というたとえ。



③ 濡れ絹を**着せる**

無実の罪を負わせる。

④ 紺屋の**白袴**

⑤ 五十歩**百歩**

違いはあるが、大差はなく、似たり
寄ったりであること。



ことわざ^が答え 2

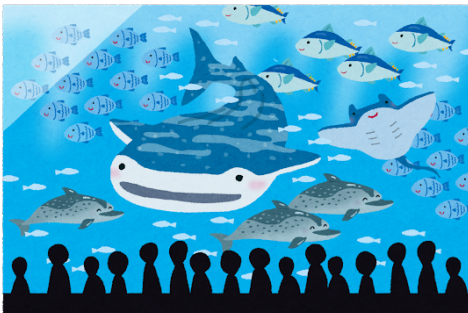


① 雨降って地固まる

② 張子の虎 

③ 魚心あれば水心

相手が好意を示せば、自分も相手に好意を示す気になる。相手の出方しだいでこちらの応じ方が決まること。



④ 立つ鳥跡を濁さず

立ち去る者は、あとが見苦しくないようにすべきであるということ。
退きぎわのいさぎよいことのたとえ。



ことわざ答え



①病は**気**から

病気は、その人の心の持ち方しだいで軽くもなるし、また重くもなるということ。

②言わぬが**花**



物事は露骨に言ってしまうとは興醒めするものであり、黙っているほうがかえって趣があったり、値打ちがあるものだというたとえ。



③笑う門には**福**来る

いつも笑い声が溢れる家には、自然に幸運が訪れる。明るく朗らかにいれば幸せがやってくるという意味。





ことわざ答え 3の続き

④ 虎の威を借る**狐**

権力者の力を頼みにして威張る小者を意味する。



⑤ 灯台下**暗し**

人は身近なことには案外気がつかないものだというたとえ。

⑦ 風前の**灯**



⑧ 触らぬ**神**に祟りなし

余計なことをしなければ、災いを招かない・揉め事は傍観的に対応するのが一番ということを表します。

